

Guide à l'intention des patients

Radiothérapie interne sélective
des tumeurs hépatiques avec
SIR-Spheres[®] microsphères



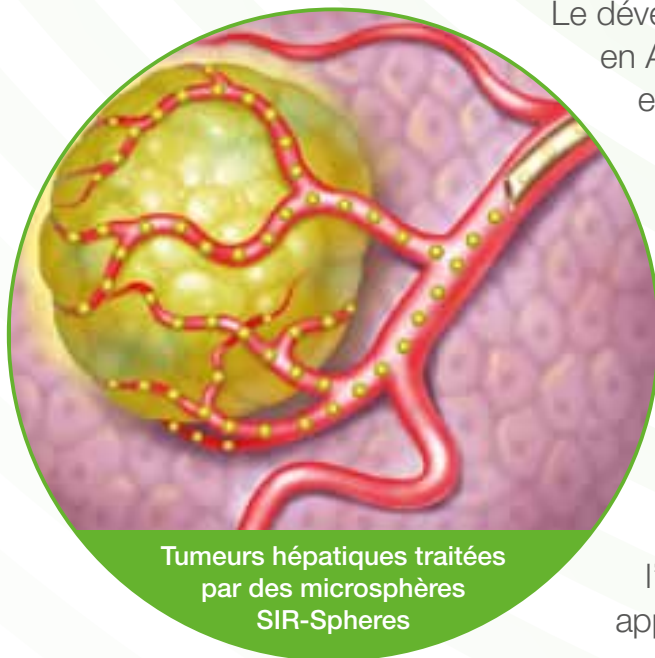
INTRODUCTION

Ce livret est publié à l'intention des patients pour lesquels un traitement par radiothérapie interne sélective (également appelée radioembolisation) à l'aide de microsphères SIR-Spheres est possible ou envisagé. Il répond à un double objectif : d'une part fournir des informations sur les microsphères SIR-Spheres, sur le déroulement de la radiothérapie interne sélective et ses effets secondaires possibles et, d'autre part, répondre à un certain nombre de questions que vous pouvez vous poser sur ce traitement novateur. Pour toute question supplémentaire sur le déroulement du traitement, veuillez vous adresser à votre médecin ou à votre infirmière. Votre médecin est à même de répondre aux préoccupations spécifiques que vous pouvez avoir sur votre affection.



QU'EST-CE QUE LA RADIOTHÉRAPIE INTERNE SÉLECTIVE ET QUE SONT LES MICROSPHÈRES SIR-SPHERES ?

La radiothérapie interne sélective est un traitement ciblé qui délivre des millions de minuscules billes radioactives appelées microsphères SIR-Spheres directement aux tumeurs hépatiques.



Tumeurs hépatiques traitées
par des microsphères
SIR-Spheres

Le développement de ces microsphères a commencé en Australie dans les années 1980 et leur utilisation est autorisée en Europe et aux États-Unis depuis 2002. Des milliers de patients ont déjà été traités dans différents centres d'excellence à travers le monde.

Les microsphères SIR-Spheres sont indiquées pour traiter des tumeurs inopérables. Il peut s'agir d'un cancer qui commence dans le foie (également appelé cancer primitif du foie) ou de tumeurs hépatiques issues de la dissémination de l'affection à partir d'autres organes (également appelées métastases ou cancer secondaire du foie).



À QUI S'ADRESSE LA RADIOTHÉRAPIE INTERNE SÉLECTIVE ?

Ce traitement convient uniquement aux patients atteints de tumeurs hépatiques dont le foyer unique ou principal de la maladie est le foie. Il est sans effet sur les tumeurs situées dans d'autres organes. Avant de pouvoir proposer ce traitement aux patients, un certain nombre de facteurs doivent être pris en compte. Il est surtout important que le foie soit suffisamment sain et qu'il présente un fonctionnement satisfaisant. Ce facteur est généralement déterminé par une simple analyse de sang.

QUI RÉALISE LA RADIOTHÉRAPIE INTERNE SÉLECTIVE ?

Le traitement est administré par une équipe médicale composée notamment d'un radiologue dit interventionnel et d'autres spécialistes de la radiothérapie.

QUE SE PASSE-T-IL AVANT L'ADMINISTRATION DU TRAITEMENT ?

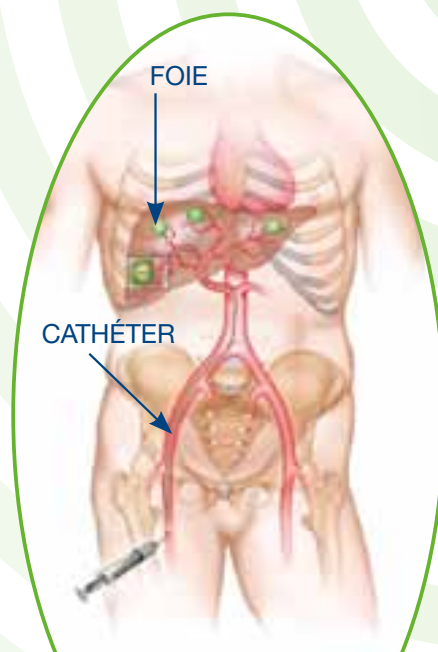
L'équipe médicale doit connaître vos antécédents médicaux, notamment en ce qui concerne le cancer. Elle effectue un certain nombre d'examens préalables pour s'assurer que le traitement peut vous être administré en toute sécurité. Les patients subissent généralement deux interventions sous sédation consciente. Les deux interventions comprennent un acte de radiologie appelé angiographie. Le but de la première angiographie (cartographie des vaisseaux) est de préparer le foie à la radiothérapie interne sélective.

Au cours de cette cartographie, le radiologue interventionnel bouche (ou « embolise », en terme médical) certains vaisseaux afin de minimiser le risque de passage des microsphères dans d'autres organes que le foie (par exemple l'estomac ou l'intestin). Une faible quantité de « billes » radioactives est également injectée pour mesurer la quantité de sang qui circule du foie aux poumons.

En supposant que les résultats de ces examens préliminaires soient satisfaisants, la dose de microsphères SIR-Spheres est calculée. Les microsphères sont ensuite administrées au cours d'une deuxième intervention, généralement une à deux semaines après les examens initiaux.

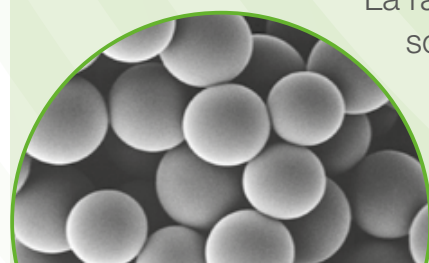
COMMENT LES MICROSPHÈRES SIR-SPHERES SONT-ELLES ADMINISTRÉES ?

Le radiologue interventionnel réalise une petite ponction, habituellement dans l'artère fémorale, près de l'aîne. Un petit tube flexible, appelé cathéter, est ensuite amené jusqu'au foie par l'artère. Les microsphères SIR-Spheres sont administrées par l'intermédiaire de ce cathéter. En tout, l'intervention dure environ 90 minutes. Pendant toute sa durée, vous êtes dans un état somnolent mais capable de communiquer avec le médecin et son équipe.



Administration des microsphères SIR-Spheres

COMMENT LES MICROSPHÈRES SIR-SPHERES AGISSENT-ELLES ?



Photographie des microsphères SIR-Spheres prise au microscope électronique

La radiothérapie interne sélective permet de diriger les rayons, souvent utilisés pour traiter le cancer, directement sur les tumeurs hépatiques en exploitant l'irrigation sanguine des tumeurs. Les tissus hépatiques sains reçoivent environ 90 % de leur sang de la veine porte en provenance de l'intestin. Les tumeurs hépatiques reçoivent environ 90 % de leur sang de l'artère hépatique.

Les microsphères SIR-Spheres sont dirigées directement sur les tumeurs hépatiques par l'artère hépatique, si bien que l'exposition des tissus hépatiques sains est minimisée. La plupart des microsphères ont un diamètre d'environ 32 microns (compris entre 20 et 60 micron), soit environ un tiers de l'épaisseur d'un cheveu. Les microsphères sont suffisamment petites pour circuler dans l'artère hépatique mais sont trop grosses pour passer à travers les vaisseaux sanguins à l'intérieur de la tumeur. Elles restent alors coincées indéfiniment dans la tumeur.

Les microsphères SIR-Spheres contiennent un élément radioactif, l'yttrium 90, qui émet des rayons bêta sur une distance relativement faible: en moyenne 2,5 mm dans les tissus humains. L'yttrium 90 présente une demi-vie d'environ deux jours et demi. Par conséquent, la plupart des rayons (plus de 97 %) sont transmis à la tumeur dans les deux premières semaines suivant l'administration du traitement.

Dans la mesure où les microsphères SIR-Spheres sont administrées directement aux tumeurs, une plus grande dose de rayons peut être utilisée localement par rapport à une radiothérapie externe classique.

QUELS SONT LES AVANTAGES POTENTIELS DES MICROSPHÈRES SIR-SPHERES ?

Les études cliniques démontrent qu'utilisées en combinaison avec la chimiothérapie, les microsphères SIR-Spheres peuvent diminuer la taille des métastases hépatiques de cancer colorectal de manière plus importante qu'avec chimiothérapie seule, ainsi qu'augmenter la qualité et l'espérance de vie et prolonger la vie des patients. Pour un petit nombre de patients, le traitement peut provoquer une réduction de taille de ces métastases suffisante pour en permettre une résection chirurgicale ultérieure.

Chez les patients dont les métastases hépatiques de cancer colorectal ne répondent plus à la chimiothérapie, les microsphères SIR-Spheres ont également été utilisées avec succès pour réduire la taille de ces métastases et prolonger la vie des patients. De nombreuses publications scientifiques attestent de l'utilisation des microsphères SIR-Spheres pour le traitement des patients avec métastases hépatiques ou tumeurs hépatiques primaires.

FAUT-IL INTERROMPRE LA CHIMIOTHÉRAPIE POUR ÊTRE SOIGNÉ PAR RADIOTHÉRAPIE INTERNE SÉLECTIVE ?

Dans la plupart des cas, la chimiothérapie est interrompue pendant les deux semaines qui précèdent le traitement et les deux semaines qui le suivent. Toutefois, la décision d'interrompre la chimiothérapie pendant cette période revient à votre oncologue.

QUE SE PASSE-T-IL APRÈS ADMINISTRATION DES MICROSPHÈRES ?

Immédiatement après le traitement par radiothérapie interne sélective, vous êtes susceptible de passer un scanner pour vérifier que les microsphères SIR-Spheres ont bien été injectées dans le foie. Vous faites également l'objet d'un suivi pendant quelques heures afin de permettre à l'équipe médicale de déceler tout effet secondaire ou complication nécessitant un traitement médicamenteux supplémentaire.

Dans la mesure où il s'agit d'un traitement radioactif, quelques précautions simples s'imposent pendant les premières 24 heures qui suivent l'intervention. Notamment, il faut bien vous laver les mains après être allé aux toilettes, éliminer toute trace de liquides organiques tels que sang, urine et selles et jeter ce qui a servi à les essuyer dans les toilettes. L'équipe médicale vous fournira de plus amples informations sur ces précautions. Après le traitement, l'équipe médicale contrôlera votre amélioration en effectuant des analyses de sang et des radiographies à intervalle régulier.

COMBIEN DE TEMPS APRÈS LA RADIOTHÉRAPIE INTERNE SÉLECTIVE EST-IL POSSIBLE DE SORTIR DE L'HÔPITAL ?

Cela dépend de la réglementation locale en vigueur. Votre médecin peut décider de vous garder en observation à l'hôpital pendant 24 à 48 h afin de s'assurer de l'absence de complications suite au traitement. Généralement, les patients qui subissent une radiothérapie interne sélective peuvent sortir un ou deux jours après l'intervention et la plupart reprennent leurs activités quotidiennes.

QUELS SONT LES EFFETS SECONDAIRES ASSOCIÉS AUX MICROSPHÈRES SIR-SPHERES ?

Presque tous les traitements et médicaments s'accompagnent d'effets secondaires indésirables.

Certains de ces effets sont mineurs, sources d'inconfort, tandis que d'autres, en faible nombre, peuvent être graves. Chaque patient est différent et réagit de manière unique au traitement.

La plupart des patients souffrent de douleur abdominale et/ou de nausées qui passent normalement après un court délai et/ou à l'aide d'un traitement médicamenteux de routine. De nombreux patients présentent également une fièvre modérée qui peut durer jusqu'à une semaine et ressentent de la fatigue pendant plusieurs semaines. Par mesure de précaution, des médicaments supplémentaires tels qu'analgésiques, anti-inflammatoires, antiémétiques et antiulcéreux vous sont prescrits pour prévenir ou minimiser ces effets secondaires.

QUELS SONT LES COMPLICATIONS POSSIBLES LIÉES AUX MICROSPHÈRES SIR-SPHERES ?

Dans de rares cas, malgré l'expérience du praticien, un faible nombre de microsphères peut accidentellement atteindre d'autres organes tels que la vésicule biliaire, l'estomac, l'intestin ou le pancréas. Les microsphères SIR-Spheres peuvent alors entraîner une inflammation de ces organes appelée cholécystite dans le cas de la vésicule biliaire, gastrite dans le cas de l'estomac et duodénite dans le cas de l'intestin. Ces complications sont rares mais, lorsqu'elles se produisent, exigent un traitement supplémentaire. L'équipe médicale est formée pour minimiser ces risques et éviter leur apparition.



QUE FAIRE EN CAS D'EFFET SECONDAIRE ?

Si vous ressentez un effet secondaire, il est important de contacter votre médecin ou votre infirmière. Votre médecin peut vous prescrire des médicaments pour atténuer la gêne. Bien que les effets secondaires engagent rarement le pronostic vital, il est primordial de prévenir votre médecin dès l'apparition de réactions indésirables.

LE TRAITEMENT PROVOQUE-T-IL LA CHUTE DES CHEVEUX ?

La chute des cheveux (également appelée alopecie) ne fait pas partie des effets rapportés suite au traitement par les microsphères SIR-Spheres. Vos cheveux peuvent tomber si vous êtes traités par chimiothérapie mais le traitement par les microsphères SIR-Spheres n'aggrave pas ce phénomène.

Y-A-T-IL DES CONTRE-INDICATIONS ?

Vous ne pouvez pas être traitée par radiothérapie interne sélective si vous êtes enceinte et vous ne devez pas tomber enceinte dans les deux mois qui suivent le traitement au risque de provoquer des lésions irréversibles au fœtus.

Il est donc indispensable de recourir à un moyen de contraception fiable pendant toute cette période. Vous ne devez pas allaiter ni tirer votre lait pour nourrir votre enfant pendant les deux premières semaines qui suivent le traitement.

DOIS-JE MODIFIER MON RÉGIME ALIMENTAIRE ?

Non. Vous pouvez et devez continuer à manger et à boire normalement. Des quantités adaptées d'aliments solides et, en particulier, liquides favorisent la reprise d'une activité normale. Votre médecin est le mieux placé pour vous conseiller en ce qui concerne la consommation d'alcool.

OÙ SE DÉROULE LE TRAITEMENT PAR LES MICROSPHÈRES SIR-SPHERES ?

Pour obtenir des informations sur le centre de traitement le plus proche, consultez le site Web de Sirtex (www.sirtex.com).

Sirtex est une société mondiale oeuvrant dans les sciences de la vie, qui développe et propose, grâce à une nouvelle technologie de micro particules, des traitements efficaces en oncologie.

Pour en savoir plus sur Sirtex ou pour nous contacter :

Sirtex Medical Europe GmbH

Joseph-Schumpeter-Allee 33,
53227 Bonn, Deutschland
Tel: +49 228 18407 30
Fax: +49 228 18407 35

Sirtex Medical Limited

Level 33, 101 Miller Street
North Sydney NSW 2060, Australien
Tel: +61 2 9964 8400
Fax: +61 2 9964 8410

www.sirtex.com

SIR-Spheres® est une marque déposée de Sirtex SIR-Spheres Pty Ltd.
897-E-0814

The logo for SIRTeX features the word "SIRTeX" in a blue serif font. The letter "T" is stylized with a green swoosh that curves under the "e" and "X".